

# Templeuve en transition

## Plaidoyer pour les élections municipales 2020

Des citoyens engagés qui agissent localement pour  
la transition écologique, énergétique et sociétale.

# Le collectif “Templeuve en transition”

Né en février 2019, notre collectif rassemble une vingtaine de membres actifs et une soixantaine de participants aux réunions publiques (avril, juin et décembre 2019).

Dans un monde en transition, notre collectif propose des initiatives à Templeuve-en-Pévèle, pour contribuer à un modèle économique et écologique vertueux/responsable en valorisant le lien social.

Nous sommes un groupe intergénérationnel motivé pour des actions concrètes dans la transition écologique en impulsant une dynamique de changement et en pérennisant l'existant. Nous ne sommes ni un parti, ni un groupe politique.

Retrouvez-nous sur [templeuve-en-transition.fr](https://templeuve-en-transition.fr)

Email : [contact@templeuve-en-transition.fr](mailto:contact@templeuve-en-transition.fr)



Notre collectif s'intègre dans la démarche mondiale des villes en transition. Ce mouvement est né en 2006 en Grande Bretagne à Totnes. En France : [entransition.fr](https://entransition.fr)

# Quelques mots sur la transition

Basé sur le constat suivant :

- notre climat menacé : dérèglement et réchauffement climatique
- notre modèle de développement menacé : fin du pétrole bon marché
- notre système économique à bout de souffle

D'où une nécessité de :

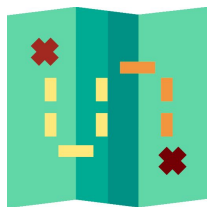
- trouver des alternatives à l'échelle locale et créer des modes de vie résilients à faible consommation énergétique
- entamer une transition personnelle et collective : se mettre en mouvement
- cultiver une joie de vivre ensemble pour accompagner ces processus

Nous sommes non partisans,  
et engagés dans la cité.

Ce plaidoyer est le fruit d'échanges et de réflexions portés depuis l'été 2019 par une trentaine de templeuvois.e.s dans 6 groupes.

Nous souhaitons nourrir les programmes politiques et aimerions la récupération politique de nos idées :-)

Avant ces élections, nous souhaitons vous partager nos idées et les actions que nous pouvons mener sur :



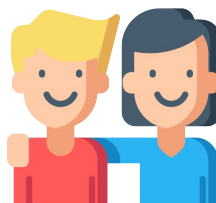
La mobilité



L'alimentation



L'énergie



La rue aux  
enfants



Lutte contre le  
suremballage



Vivre  
ensemble

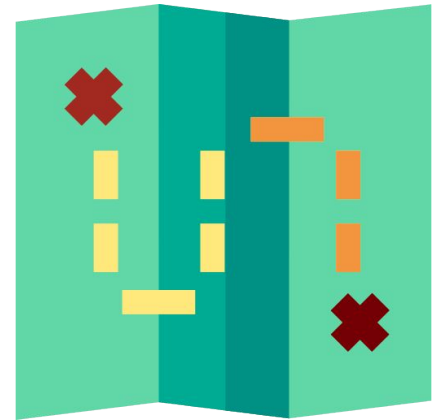
# Notre vision pour 2026

Nous proposons quelques mesures, des plus simples aux plus élaborées, à partir d'une vision de Templeuve-en-Pévèle en 2026. Nous souhaitons partager notre *expertise d'usage* avec les élus et acteurs de la commune. Au delà des mots, nous proposons l'aide de notre collectif pour la mise en œuvre opérationnelle.

Laissons la parole à quelques Templeuvois-e-s (fictifs-ves) pour chaque thème.

Vision 2026	Technique	Notre engagement
Comment un-e Templeuvois-e vit en 2026 ?	Quels dispositifs techniques mettre en oeuvre ?	Comment notre collectif peut aider la municipalité dans ces projets ?

# La mobilité



# Les mobilités actives et les transports en commun

L'attractivité de Templeuve-en-Pévèle entraîne une augmentation de sa population et donc des déplacements.

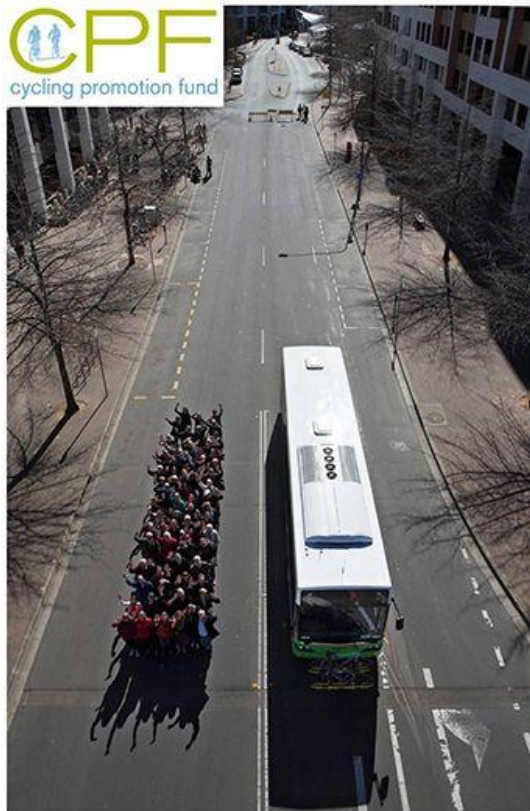
Il n'est pas possible de pousser les maisons ni élargir les routes ! Il faut donc contribuer au développement des mobilités actives (marche, vélos, trottinettes, ...) et des transports en commun ou partagés. Ce sont des modes de transports moins gourmands en **espace**, aussi bien pour la circulation et le stationnement.

Quels sont les enjeux du développement des mobilités actives ?

- **santé publique** : meilleure forme physique, meilleure qualité de l'air
- **sécurité** : les accidents sont moins nombreux et moins graves qu'en voiture
- **social** : les modes actifs réintroduisent des liens sociaux
- **économique pour l'habitant** : un vélo, même haut de gamme, coûte moins cher qu'une voiture à l'achat et à l'entretien
- **économique pour la collectivité** : les voiries sont moins abîmées, le foncier mobilisé moins important



# Qui prend le plus de place ?



60 personnes =

1 bus

ou

60 vélos

ou

60 voitures

# A Templeuve-en-Pévèle...



Des voitures...



Ou une sortie vélo avec 36 participants le 23/11/2019 ?



# A Templeuve-en-Pévèle...



36 participants et  
leur vélo

40 places de  
parking = 40  
voitures

Toute initiative qui vise à favoriser des déplacements plus vertueux, quels qu'ils soient, contribuera à améliorer le cadre de vie et le bien-être à Templeuve-en-Pévèle.

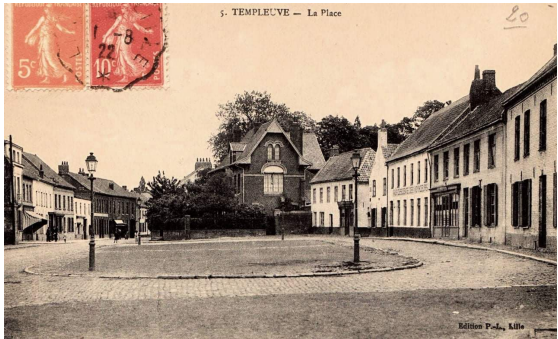
Voir la conférence de Pascal SMET, homme politique belge qui a géré la mobilité sur Bruxelles :

<https://youtu.be/14cZQan859c>

*A contrario : Toute route créée ou nouvelle place de stationnement sur l'espace public est une incitation à "l'auto-solisme".*

Développons les alternatives !

A quoi rêvez-vous ?



templeuve

En 2026...

**Arthur**  
**8 ans - écolier**



Les voitures roulent doucement et j'ai pu apprendre à faire du vélo sur des pistes cyclables dédiées.

### **Comment je vais à l'école ?**

En pédibus, via une association initiée par la mairie puis gérée par des parents volontaires. Cette association fournit un cadre juridique (assurance) rassurant pour tous. Il existe une boucle piétonne utilisant les voyettes qui relie les 3 écoles de Templeuve. Ces voyettes sont éclairées les matins et soirs d'hiver et signalées.

Le vendredi, je vais à l'école à vélo avec ma voisine et je peux garer mon vélo toute la journée.

### **Comment je vais chez mes copains d'Ennevelin ?**

J'y vais en vélo avec un de mes parents car la piste cyclable est continue et entretenue. Des chicanes ralentissent les voitures, mais pas les vélos !

### **Comment je vais aux activités en centre-bourg ?**

A pieds le plus souvent. Mon papa emmène aussi ma petite soeur en poussette car les voyettes ont un revêtement permettant de bien rouler dessus.

### **Et la "rue aux enfants" ?**

Grâce à la journée "Rue aux enfants", j'ai pu jouer avec mes copains devant chez moi sans risquer de me faire écraser ! Il n'y avait que les rires et les jeux des enfants !



# Comment aider Arthur à se déplacer ?

Installer un éclairage des voyettes par des systèmes autonomes solaires, sur batterie, qui évitent de tirer des réseaux coûteux. Ils se déclenchent automatiquement en cas de passage. Aucune dépense de fonctionnement après installation !

Installer des panneaux pédagogiques à côté des écoles pour inciter les parents à couper le moteur des véhicules à l'arrêt quand ils attendent l'ouverture des portes ou la sortie des classes.



Initier une association de “pédibus” en partenariat avec un assureur pour offrir un cadre juridique rassurant pour les parents et les enfants. Cette association doit être gérée par les parents, et simplement appuyée par la municipalité. Fournir les gilets fluos aux adhérents.



# Quelle aide peut fournir le collectif à la municipalité ?

Mobiliser des habitants-testeurs pour essayer des revêtements avec des poussettes, des vélos d'enfants, des vélos cargos, des trottinettes, ...

Définir les voyettes les plus prioritaires pour les aménagements.



Recruter les premiers parents qui animeront l'association de pédibus.

Et pourquoi pas ensuite des cyclobus ?

Co-organiser avec les écoles et les associations de parents la semaine de l'éco-mobilité scolaire du 11 au 15 mai 2020 portée par la région

<https://challenge-ecomobilite-scolaire.fr>



En 2026...

**Marine**

**30 ans - Vélotaffeuse**



J'ai revendu notre seconde voiture pour un vélo électrique et un vélo cargo : gain de temps, d'argent et de santé !

### **Comment je vais au travail ?**

Je travaille à la Haute Borne et j'utilise mon vélo électrique. Les pistes cyclables sont continues, et le plus souvent dissociées de la chaussée pour une sécurité optimale. Je double toutes les voitures sur mon trajet !

### **Comment je dépose mes enfants à l'école et la crèche ?**

En vélo cargo : je peux fixer le cosy de mon bébé et asseoir ma fille de 4 ans sans problème.

### **Comment je rends visite à ma grand-mère ?**

Elle est en maison de retraite à Tournai. Impossible d'y aller en vélo, alors je loue la voiture de mon voisin. La municipalité a fait la promotion de l'auto-partage entre particuliers et a établi un partenariat avec un assureur pour nous faciliter les démarches.

### **Comment je fais mes courses ?**

Dans les petits commerces du centre, en vélo. Le vélo cargo me permet sans effort de transporter plusieurs sacs de courses.

# Comment aider Marine à se déplacer ?

Se rapprocher de compagnies d'assurance pour établir un partenariat permettant l'autopartage entre particuliers. Il ne s'agit pas pour la mairie de prendre en charge le coût de la location (qui reste à la charge des utilisateurs !), mais de faire connaître ce dispositif et de faciliter les démarches administratives.



La continuité des pistes cyclables est primordiale. Les pistes intra-Templeuve doivent être en cohérence avec le schéma cyclable intercommunal (CCPC) voté en janvier 2020.

Prévoir un plan d'entretien des pistes cyclables réguliers (nettoyage) afin d'éviter la détérioration des pistes pendant l'hiver (boue, eau) et donc les risques de chutes.

# Quelle aide peut fournir le collectif à la municipalité ?

Créer des ateliers de tests de vélos (sur la place ou le parking de la gare). En effet, on hésite avant l'achat d'un vélo électrique ou un vélo cargo. Pour franchir le pas, il faut essayer avant, et idéalement dans une relation de confiance avec un-e Templeuvois-e pour avoir des retours d'expérience.

Créer des groupes de vélo-taffeurs qui vont travailler dans le même secteur : c'est plus facile et sécurisant de passer à l'action si on est un groupe de cyclistes motivés que tout seul !

Trouver les premiers habitants volontaires pour essayer l'auto-partage entre particuliers.

Cibler les axes entre les communes nécessitant un aménagement cyclable.

En 2026...

Julien

42 ans - Maçon



Sans permis, j'ai quand même retrouvé du travail grâce au covoiturage !

### Comment je vais au travail ?

En covoiturage avec mon collègue Bertrand qui vient d'Auchy. Nous nous retrouvons sur l'aire de covoiturage de la Croisette où je peux garer mon vélo en sécurité. Nos chantiers sont souvent sur la MEL et nous sommes en horaires décalés.

### Comment je retrouve mes amis à Templeuve ?

Dans le centre évidemment ! Au resto ou au bistro, la place a été aménagée avec plus d'arceaux vélos et moins de voitures. Il paraît même qu'un jour, elle sera complètement piétonne !!! La végétalisation de la place permet de profiter de l'été, tout en étant à l'ombre. Les végétaux plantés limitent les îlots de chaleur urbains en période de canicule.

### Comment j'ai découvert toutes ces alternatives ?

Un agent de la commune et un élu organisent des permanences mobilité hebdomadaires pour aider les habitants à changer leur mode de déplacement. Cette permanence m'a permis de découvrir le plan des pistes cyclables, l'application co-voiturage, les apéros des covoitureurs, les horaires de la Pev'Ailes, les aides de la ville et la CCPC pour l'achat d'un vélo, ...

# Comment aider Julien à se déplacer ?

Installer des box à vélo sécurisés sur les parkings de covoiturage.



Box collectif



Box individuels

Initier des apéros mensuels du covoiturage (sans alcool !) pour mettre en relation les covoitureurs. C'est plus facile de covoiturer avec quelqu'un qu'on a rencontré "en vrai" que via une application smartphone impersonnelle !

Installer à proximité **immédiate** des équipements et commerces des arceaux de stationnement vélo. Pour donner un avantage compétitif au vélo, il faut être au plus près des commerces. Les stationnements vélos aussi éloignés que les stationnements voiture n'ont pas d'intérêt.

# Quelle aide peut fournir le collectif à la municipalité ?

Animer quelques apéros des covoitureurs.

Faire la publicité des apéros covoitureurs pour inciter les habitants à partager leur voiture.

Localiser précisément où installer des arceaux pour les vélos. Sélectionner avec la mairie les bons équipements de stationnement.



Proscrire les “pince-roues” !



Système complet et sécurisé



Système sur poteaux déjà existants dans l'espace public, peu coûteux

En 2026...

## Thérèse et Bernard 78 et 80 ans



Nous ne pouvons plus conduire et notre santé ne nous permet plus de faire du vélo, mais nous avons besoin de nous déplacer !

### Comment je fais mes courses ?

Un voisin m'emmène en covoiturage. Nous nous sommes rencontrés lors d'une fête des voisins et nous faisons nos courses en même temps. Pour le remercier, je lui offre des pommes et des framboises de mon jardin !

### Comment je vais chez le médecin dans le centre ?

En marchant ! C'est plus difficile pour mon mari, mais depuis que les voitures sont garées sur la chaussée et ont libéré tous les trottoirs, c'est de nouveau possible. Avant je devais appeler une ambulance pour faire 1 km !!!

### Comment je vais sur Lille pour rendre visite à ma fille ?

Le train ! Les fréquences de la navette Pev'Ailes ont été améliorées et je peux aller à la gare facilement. Ma fille me récupère à la gare de Lille-Flandres directement.

### Comment je vais au cinéma ?

Nous nous retrouvons régulièrement avec des amis Templeuvois pour aller au cinéma. Les cinés débats sur la transition écologique sont passionnants ! Plusieurs places de parking dédiés aux PMR nous permettent de covoiturer ensemble.



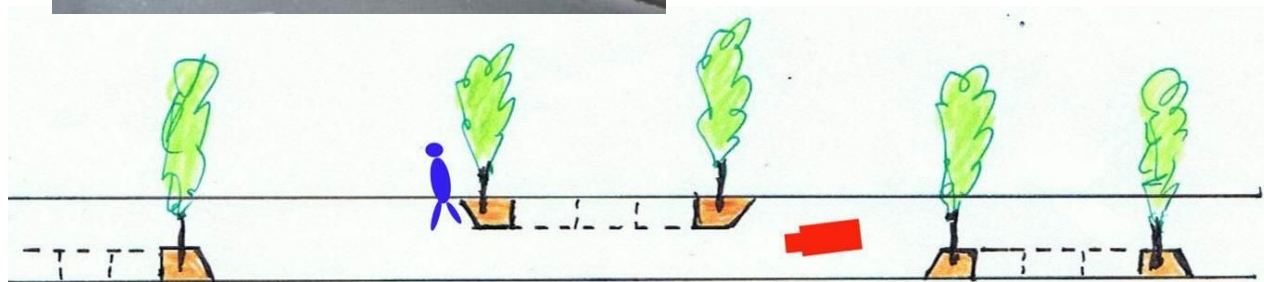
# Comment aider Thérèse et Bernard à se déplacer ?

Libérer les trottoirs des voitures. La vitesse en ville n'est pas un gage de fluidité.



Les trottoirs non protégés sont occupés par les voitures.

Sécurisation des trottoirs (ex pour la rue neuve, sans différence de niveau du trottoir).



Les chicanes sont réalisées avec des arbres. Proscrire les bacs à fleurs ou les arbustes qui masqueront un enfant piéton (représenté par la figurine bleue). Choisir des arbres dont le tronc forme une tige haute.



# Quelle aide peut fournir le collectif à la municipalité ?

Identifier les zones dangereuses pour les piétons par le réseau des citoyens du collectif.



Exemple de zone dangereuse rue de Roubaix à proximité du distributeur Crédit du Nord : la pente pour le passage piéton rend très dangereux le trottoir pour les poussettes ou les enfants à vélo qui ont tendance à glisser sur la chaussée.

Les poubelles entravent la circulation des piétons. Pourquoi ne seraient-elles pas mises sur la route ? Pourquoi gêner la circulation des piétons plutôt que celle des voitures ? Le piéton vaut-il moins que l'automobiliste ?

Changeons de paradigme !

(d'autant plus si on réduit les déchets à la source)

*En 2026...*

## **Fred** **Adjoint-e au développement durable**



*Votre photo ici*

La transition  
écologique de  
Templeuve-en-Pévèle  
est lancée !

### **Comment je vais au travail ?**

La mairie a accompagné financièrement l'achat ou la remise en état de mon vélo. Et j'ai réparé mon vieux vélo !

### **Comment je mobilise l'équipe municipale ?**

J'écris avec le conseil municipal et les habitants les ambitions en matière de mobilité sur la commune, en trouvant un équilibre entre "auto-solisme", auto-partage, co-voiturage, transports en commun et toutes les mobilités douces.

Je travaille en partenariat avec la CCPC et la MEL pour élaborer des schémas de mobilité cohérents et interconnectés.

### **Comment je me déplace personnellement et professionnellement ?**

Je montre l'exemple et me déplace en utilisant l'ensemble des possibilités. Passionné par le sujet, je n'hésite pas à tester de nouvelles solutions !

### **Comment la mobilité a été étudiée à Templeuve ?**

A Templeuve, on ne parle plus de "plan de circulation" mais de "plan de mobilité", qui donne une place prioritaire aux déplacements doux (vélo, marche, ...), aux transports en commun.

# Quelle aide peut fournir le collectif à la municipalité ?

Animer, conjointement avec un professionnel sélectionné par la Mairie, des ateliers de réparation de vélos. Il y a tellement de vieux vélos qui traînent dans des garages... Mieux que réparer les vélos des Templeuvois : leur apprendre à le faire eux-mêmes !

Cet atelier pourrait avoir lieu périodiquement, sur la place de la gare, en partenariat avec la SNCF, l'ADAV, ...

Le collectif propose d'organiser pour les élus un voyage d'études à Courtrai (ou autre commune) pour tester une ville aménagée pour les mobilités douces. Piochons les bonnes idées chez nos voisins !

Contribuer au plan de mobilité avec notre expertise d'usage pour définir en partenariat avec la mairie les axes à aménager (sens unique automobile, double sens cyclable, bandes et pistes cyclables, trottoirs protégés, ...)



# Documents complémentaires (mobilité vélo)



Résultat de l'enquête nationale de la Fédération des Usagers de la Bicyclette (FUB) de novembre 2019.



Reportage photo suite à la sortie vélo organisée par le collectif le 23 novembre 2019

# Enquête de la Fédération des Usagers de la Bicyclette

Réalisée en novembre 2019

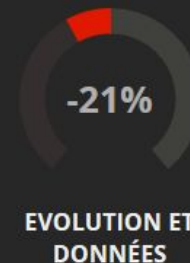
Avec plus de 184 000 réponses en France, soit +63% par rapport à l'édition de 2017, le Baromètre Parlons vélo des villes cyclables est la plus grande enquête jamais menée en France et dans le monde auprès des usagers du vélo.

Détails des résultats pour Templeuve :

[https://municipales2020.parlons-velo.fr/e/Templeuve-en-P%C3%A9v%C3%A8le%20\(59242\)](https://municipales2020.parlons-velo.fr/e/Templeuve-en-P%C3%A9v%C3%A8le%20(59242))

## Templeuve-en-Pévèle

107 contributions



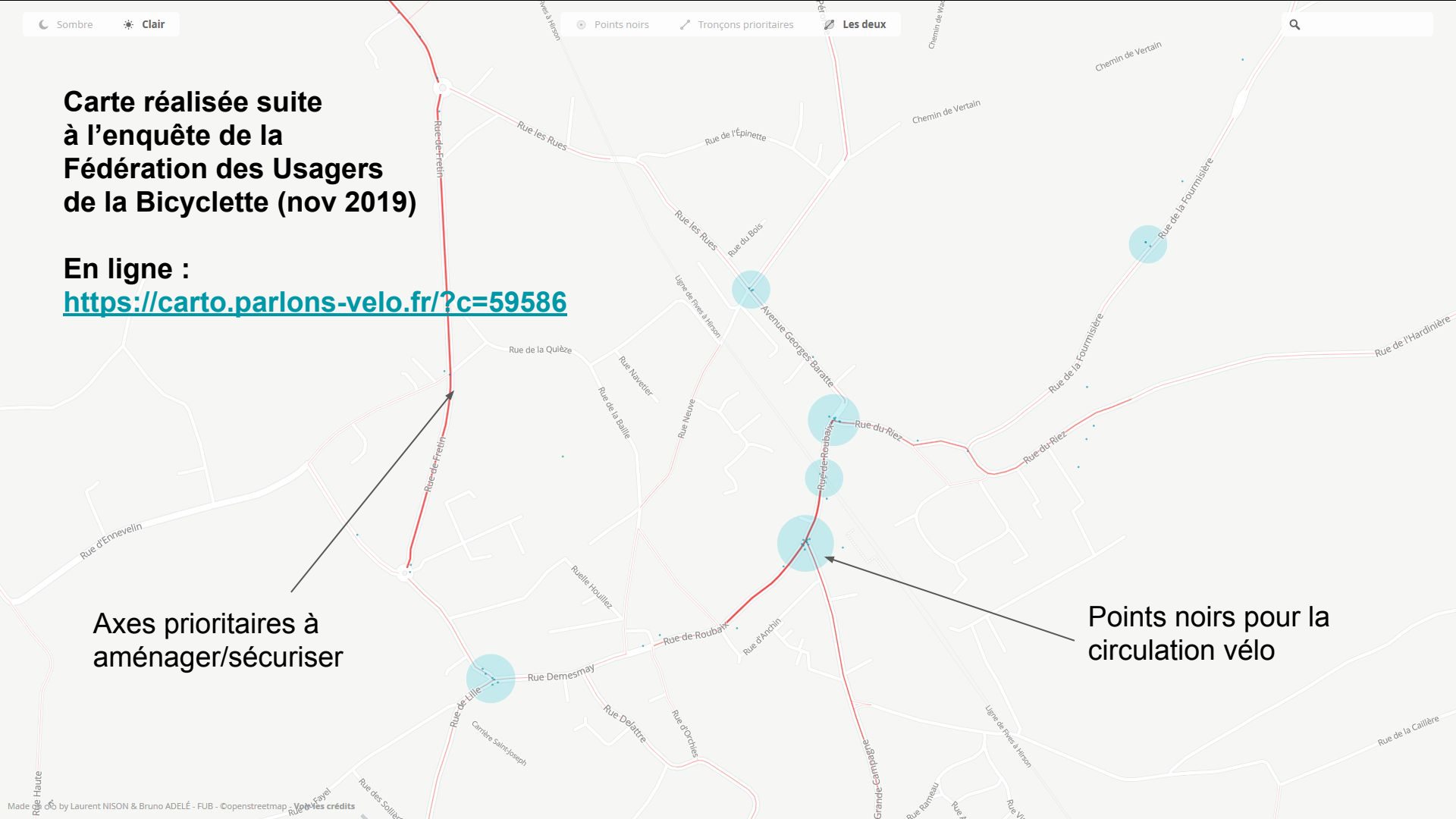
# Carte réalisée suite à l'enquête de la Fédération des Usagers de la Bicyclette (nov 2019)

En ligne :

<https://carto.parlons-velo.fr/?c=59586>

Axes prioritaires à aménager/sécuriser

Points noirs pour la circulation vélo

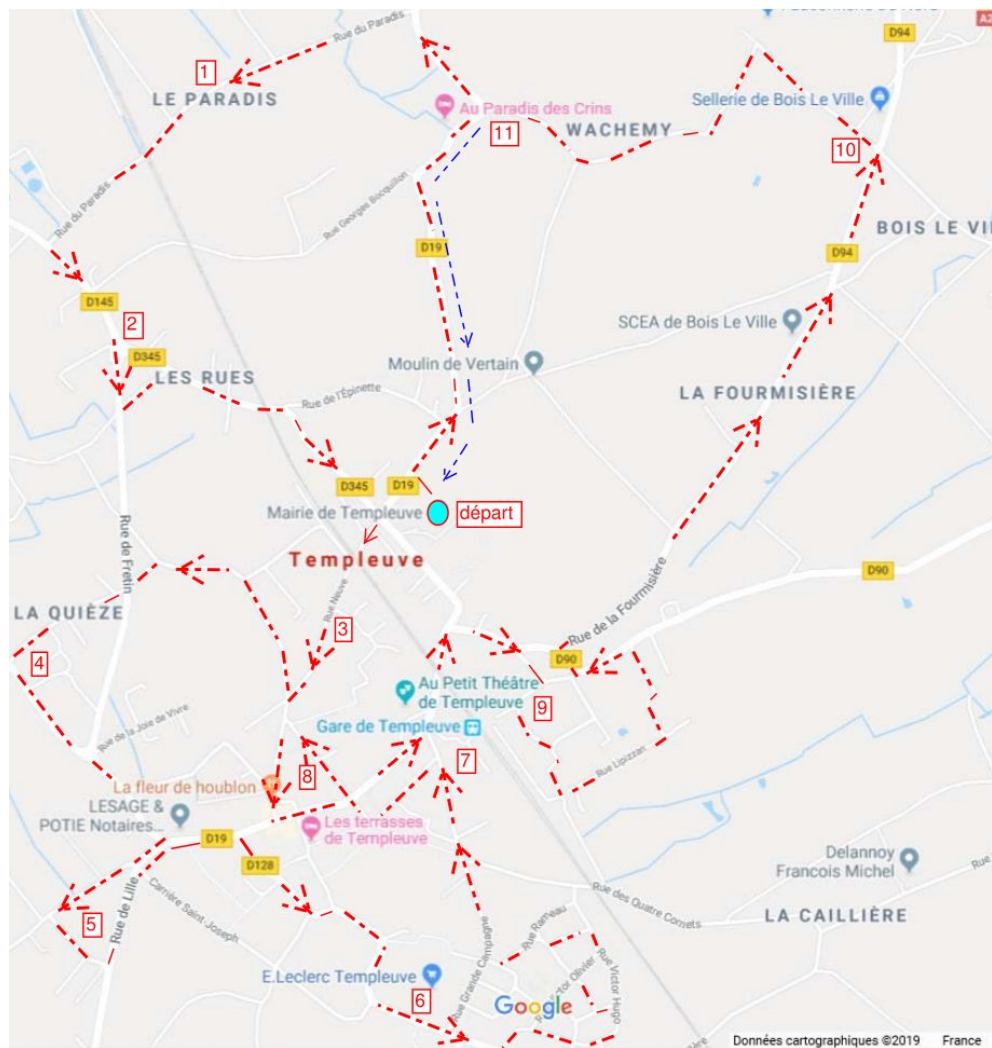




# Itinéraire de la sortie vélo du 23/11/2019

36 participants  
adultes & enfants

Reportage photo



# 1 - Rue Lesrues - D345 - Absence de bande cyclable





## 2 - Rue de Péronne - D19 - Absence de bande/piste cyclable



### 3 - Rue du Paradis - Absence de piste cyclable





# 4 - Route de Templeuve - D145 - Absence de piste cyclable

## Route particulièrement dangereuse



## 4 - Route de Fretin - D145 - Absence de piste cyclable Route particulièrement dangereuse



## 5 - Rue Lesrues - D345 - Absence de piste cyclable





# 6 - Rue Neuve Prolongée - Chaussée / Signalisation dégradées

## Contre-sens cyclable TRÈS dangereux





# 7 - Rue de la Quièze (Angle rue d'Ennevelin) - Nid de poule



## 8 - Rue de la Joie de Vivre - Absence de piste cyclable dans lotissement récent





# 9 - Rue de la Quièze - Absence de piste cyclable

## Rue particulièrement dangereuse



10 - Rue de Lille - D19 - Absence de Piste Cyclable et  
Chaussée dégradée sur le 1er mètre à droite  
=> inconfortable et dangereux





# 11 - Rue Demesmay - D19 - Absence de piste/bande cyclable



## 12 - D128 - Absence de piste/bande cyclable





# 13 - Rue Victor Olivier - Chaussée dégradée



# 14 - Rue Rameau - Chaussée dégradée





# 15 - Rue Grande Campagne - Affaissement



# 16 - Place du Général de Gaulle - D19

stationnements vélos peu nombreux





# 17 - Rue de Roubaix - Absence de piste/bande cyclable

## Rue particulièrement dangereuse



# 18 - Chateau Baratte - Mairie - Stationnements inadaptés



# Synthèse de notre sortie vélo

Les routes de Templeuve-en-Pévèle sont globalement en bon état même si notre parcours a révélé quelques problèmes ponctuels, notamment sur le côté droit de la chaussée où roulent les vélos (ce qui est dangereux pour les enfants qui ne maîtrisent pas encore bien leur vélo).

En revanche ce parcours a permis d'identifier :

- L'absence générale de pistes / bandes cyclables, notamment sur les principaux axes :
  - Rue de Fretin
  - D19 (Rue de Roubaix)
  - D128 (Rue Delattre / Rue du Maresquel)
  - Rue Grande Campagne
- L'absence ou le manque de continuité vers les communes voisines : Fretin / Péronne / Cappelle / Pont à Marcq
- Équipements de stationnement inadaptés (pince-roues), absents ou insuffisants, non abrités pour le stationnement sécurisé des vélos (Place du Général de Gaulle, Gare, Ecole Jules Verne, Ecole Marie Navart, Mairie).

# L'alimentation



# En 2026, en route vers la résilience alimentaire ?

**Circuits courts - Biodiversité - Zones de verdure et de fraîcheur - Partage de pratiques agricoles - Réduction des déplacements liés à l'alimentation**

Réaliser un état des lieux du foncier agricole alimentaire communal

Promouvoir les projets alimentaires de proximité, encourager l'installation de lieux de production (maraîchage, vergers, apiculture, horticulture, forêt comestible)

Promouvoir des pratiques de jardinage en permaculture (récupérateurs d'eau, cultures sur buttes, troc de graines, compostage ...)

Créer une ferme pédagogique communale, et accompagner les écoles (potagers...)

Accompagner les restaurateurs pour un approvisionnement bio et local

**Ce que Templeuve en transition peut faire :**

Mettre en place des achats groupés alimentaires, des partages d'expériences en jardinage

Accompagner la mairie à créer un marché de producteurs locaux

Impulser un défi familles à alimentation positive

Diffuser la liste des intervenants et producteurs locaux afin de privilégier les circuits courts

Accompagner les écoles et la mairie pour introduire plus de produits locaux, bio en restauration collective

# L'énergie



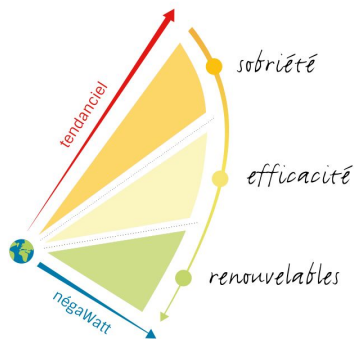
# En 2026, une ville à énergie positive !

Renforcer les permanences info-énergies de la CCPC pour guider les Templeuvois dans la rénovation thermique de leur logement et l'installation d'énergie renouvelable.

Faciliter et encourager l'autoconsommation individuelle et collective d'énergie renouvelable.

Entamer un plan de rénovation des bâtiments communaux selon la démarche negaWatt :

1. sobriété
2. efficacité
3. renouvelable



La démarche negaWatt®

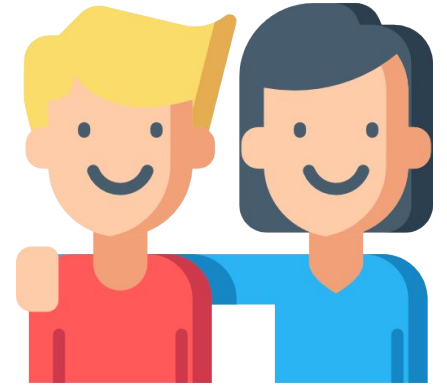
**Ce que Templeuve en transition peut faire :**

Organiser une opération collective pour les habitants afin de négocier des tarifs avantageux concernant la fourniture de gaz et électricité d'origine verte.

Sensibiliser aux bonnes pratiques et choix d'équipements afin de réduire sa consommation en énergie.

Impulser un défi familles à Energie Positive.

La rue aux enfants,  
la rue pour tous





# En 2026, l'espace public est partagé avec tous !

Nous, enfants, aimons nous retrouver entre copains pour jouer dehors ! Régulièrement, une rue de Templeuve est fermée aux voitures et on y installe des jeux ; parfois, des animations sont organisées : un petit concert, un spectacle de rue...

Nous, parents, nous réjouissons de l'installation par la mairie de nouvelles aires de jeux et de convivialité en différents endroits de la ville.

Nous, habitants de Templeuve-en-Pévèle, depuis les terrasses des cafés et restaurants sur la place, nous pouvons désormais regarder les enfants jouer librement et en sécurité.



<https://www.ruesauxenfants.com>

# En 2026, l'espace public est partagé par tou.te.s !

En 2026, des “rues aux enfants, rues pour tous” sont organisées régulièrement à Templeuve. Les enfants jouent davantage dans la rue, les modes doux sont valorisés, les habitants réinvestissent l'espace public et se l'approprient, la voiture occupant moins d'espace dans le centre.

En 2026, des “rues scolaires” ont été mises en place (des rues temporairement fermées à la circulation motorisée aux entrées et sorties d'école) ; les adultes sont tranquilisés et les enfants sont plus libres de jouer, courir, sauter à ce moment de la journée !

## **Ce que Templeuve en transition peut faire :**

Organiser les “rues aux enfants, rues pour tous” (dans un premier temps en tout cas, puis accompagner les futurs porteurs de projet).

Accompagner les écoles et la municipalité dans la mise en place des rues scolaires.

Sensibiliser les habitants à ce type de pratiques, au jeu libre, à la place de l'enfant dans la ville...

Constituer et mettre à disposition une boîte à jouer, sorte de coffre à jouer géant, rempli d'objets recyclés, favorisant le jeu libre.

# Lutte contre le suremballage



# En 2026, une ville “zéro déchet, zéro gaspi” !

Promouvoir chez les commerçants l'utilisation d'emballages recyclables et réutilisables.

Promouvoir auprès des habitants l'utilisation de leurs propres contenants (sacs en tissu recyclé, boîtes, bocaux...).

Limiter les emballages alimentaires en plastique et favorisant les fournisseurs proposant d'autres types d'emballages.

## **Ce que Templeuve en transition peut faire :**

Sensibiliser les commerçants à la limitation des emballages à usage unique, non recyclables et plastiques. Leur proposer des sacs en tissu recyclé à offrir à leurs clients.

Sensibiliser les commerçants à l'accueil bienveillant des clients venant avec leurs propres contenants en leur proposant :

- un autocollant « Ici, vos sacs et boîtes propres sont acceptés ».
- une publication sur des supports de communication de groupes « Zéro-déchets »

# Cultiver la joie de vivre ensemble





# En 2026, une ville qui fédère et fête les initiatives de transition !

**Une ambition :** faire de Templeuve-en-Pévèle un lieu de savoir, de ressources, d'accueil, d'émergence et d'accompagnement d'initiatives en transition.

Instaurer des temps de fête pour cultiver une dynamique positive et une joie de vivre dans la commune.

Fédérer les acteurs et les associations.

Faire connaître, donner envie, donner à voir auprès de tous.

**Ce que Templeuve en Transition peut faire :**

Sensibiliser et expliquer les fondements de la transition : conférence, ciné-débat, projet participatif...

Créer les conditions pour que chaque citoyen.ne puisse entamer son chemin de transition et s'impliquer dans un projet ?

Organiser des temps conviviaux pour accompagner les processus de transition : fête de la transition, apéro de la transition...



templeuve-en-transition.fr

